

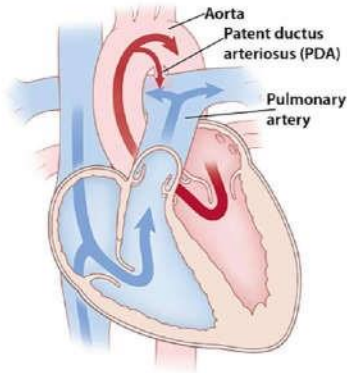


پزشک کودکان و دندانپزشکی، وزارت بهداشتی درمانی و آموزش پزشکی

مرکز آموزشی، پژوهشی و درمانی رازی

## باز ماندن کانال شریانی

### PDA



توجه به بهداشت دهان و دندان و مراجعه های منظم به دندان پزشکی از بهترین راه های پیشگیری از عفونت است.



کودک باید به طور منظم توسط پزشک مورد معاینه قرار گیرد و والدین آموزش های لازم را دریافت کنند. بنابراین پیگیری درمان از نکات مهمی است که باید مورد توجه والدین قرار گیرد.

## مراجعات بعدی را طبق توصیه پزشک فراموش نکنید.

در صورت داشتن هرگونه سؤال یا مشکل در مراقبت از خود، می توانید با شماره تلفن  
31626166-31626164-  
31626156 در تمام ساعات روز تماس فرمایید و  
آموزشهای لازم را رایگان دریافت نمایید.

۲- درمان غیر جراحی: بستن مجرای شریانی باز از طریق رگ های پا است به صورت غیر جراحی می باشد.

۳- درمان جراحی: شامل بستن مجرا است.

## مراقبت های لازم بعد از عمل:

کودک پس از عمل یک شکاف جراحی روی قفسه سینه خود دارد. معمولا تا ثابت شدن شرایط کودک پس از جراحی، وی به بخش منتقل شده و ۱ الی ۲ هفته در بیمارستان می ماند. در این مدت احتمالا لوله ها و سیم هایی به بدن کودک شما متصل است که برای درمان وی ضروری هستند و به محض رفع نیاز و قبل از ترخیص از بدن وی جدا خواهند شد.

ضربان قلب کودک در این مدت کنترل می شود و در صورتی که نامنظم و غیر طبیعی باشد با استفاده از یک دستگاه کوچک به سیم های نازک که در پایین و کنار زخم جراحی قرار داده شده به قلب ضربان داده می شود تا نظم مورد انتظار ایجاد شود. این سیم ها قبل از ترخیص کودک به راحتی خارج خواهند شد.

طی ۲۴ ساعت اول معمولا مصرف مایعات از راه دهان محدود می شوند. رعایت بهداشت دهان خصوصا خیس کردن مخاط با آب می تواند عطش را کاهش دهد.

رژیم غذایی از مایعات صاف به مواد غذایی جامد تغییر می دهند.

## جلوگیری از عفونت:

کودکان مبتلا به نقص های قبلی باید از آنتی بیوتیک ها برای پیشگیری از عفونت قبل از انجام عمل های جراحی و دندانپزشکی استفاده کنند.



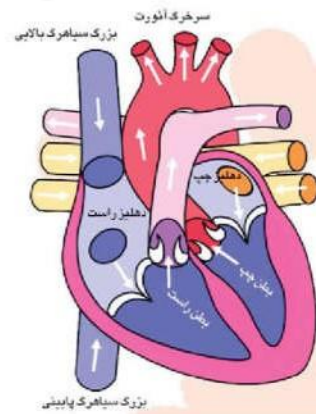
واحد آموزش سلامت

## قلب:

یک تلمبه عضلانی است که در سینه قرار دارد و به طور مداوم در حال کار کردن و تلمبه زدن است.

قلب بطور شبانه روزی خون را به سرتاسر بدن تلمبه می کند.

قلب توسط یک دیواره عضلانی عمودی به دو نیمه راست و چپ تقسیم می شود. نیمه راست مربوط به خون سیاهرگی و نیمه چپ مربوط به خون سرخرگی است. هر یک از دو نیمه راست و چپ نیز مجرا بوسیله یک تیغه عضلانی افقی نازکتر به دو حفره فرعی تقسیم می شوند. حفره های بالایی که کوچکتر و نازکتر هستند به نام دهلیز موسوم بوده و دریافت کننده خون می باشند. حفره های پایینی که بزرگتر و ضخیم ترند بطن های قلبی هستند و خون دریافتی را به سایر اعضاء بدن پمپ می کنند. پس قلب متشکل از چهار حفره است: دو حفره کوچک در بالا (دهلیزهای راست و چپ) و دو حفره بزرگ در پایین (بطن های راست و چپ).



## باز ماندن کانال شریانی PDA:

یک مشکل قلبی است که در بعضی از نوزادان پس از تولد رخ می دهد. در این بیماری جریان خون غیر طبیعی بین دو شریان بزرگ قلب ایجاد می شود. این کانال معمولاً طی ۴ روز اول زندگی به طور خود به خودی انسداد می یابد.

این بیماری در هر دو جنس پسر و دختر به یک میزان رخ می دهد.

در بعضی از نوزادان، به هر علت مجرای شریانی که باید بعد از به دنیا آمدن به طور طبیعی بسته شود، باز می ماند. این مجرا باعث مخلوط شدن خون سرشار از اکسیژن با خون سیاهرگی می شود که باعث ایجاد بزرگی یا نارسایی در قلب و افزایش فشار در شریان های ریه می شود.

## علائم بیماری:

علائم بستگی به اندازه کانال و شدت تبادل آن دارد. اکثر شیرخواران بدون علامت بوده و صرفاً در معاینه توسط پزشک متوجه وجود مشکل می شوند.

علائمی که ممکن است بروز کنند :

- تنگی نفس در حین شیرخوردن
- کاهش رشد و عدم وزن گیری
- ضربان قلب بیش از ۱۵۰ ضربه در دقیقه
- نبض جهشی و تند

در پرتونگاری بزرگی قلب و در نوار قلب تغییراتی دال بر وجود بزرگی قلب مشاهده می شود.

در موارد شدید سبب بروز نارسایی قلبی می شود.

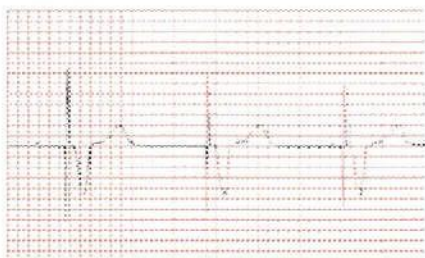
## آزمایشاتی که به کمک آن این بیماری را تشخیص می دهند:

اکو: یک آزمون بدون درد است که به کمک آن تصویری از حرکات قلب گرفته خواهد شد.

نوار قلب: روشی بدون درد است که طی آن فعالیت های قلب ثبت و بررسی می شود.

عکس قفسه سینه: روشی بدون درد است که طی آن تصاویری از ساختار قفسه سینه، قلب و ریه ها گرفته خواهد شد.

پزشک به کمک علائم و نشانه ها و آزمون های تشخیصی این بیماری را تشخیص خواهد شد.



## درمان:

۱- درمان طبی: چنانچه پزشک معتقد باشد که جراحی ضرورتی ندارد و یا اینکه نیاز به آن است ولی اکنون لازم نیست و باید در سال های بعد انجام شود از درمان طبی و حمایتی استفاده می کند که شامل محدودیت مصرف مایعات همراه با مصرف دارو و کنترل و پیشگیری از بروز نارسایی قلبی است.